

МИРОВОЙ ОПЫТ ПРОЕКТИРОВАНИЯ МУЗЕЕВ

Ш. Исламова

ассистент ТАСУ

Т. Хидоятов

профессор ТАСУ

К. Аллаяров

старший преподаватель ТАСУ

<https://doi.org/10.5281/zenodo.10073278>

Аннотация: музеи, как неотъемлемая часть городской структуры имеют свой вектор развития и тенденции. В данной статье сделан небольшой экскурс по проектированию и функционированию мировых музеев. Изучены планировочные особенности и структуры музеев, типы зонирования и линии передвижения посетителей. Взяты во внимание интерьеры современных музеев, а также их взаимодействие с экспозиционным пространством.

Ключевые слова: музеи, опыт, история, архитектура, тенденции, экспозиция, пространство.

WORLD EXPERIENCE IN MUSEUM DESIGN

Abstract: museums, as an integral part of the urban structure, have their own vector of development and trends. This article provides a short excursion into the design and functioning of museums around the world. The planning features and structures of museums, types of zoning and lines of movement of visitors have been studied. The interiors of modern museums are taken into account, as well as their interaction with the exhibition space.

Keywords: museums, experience, history, architecture, trends, exposition, space.

ВВЕДЕНИЕ

История формирования музеев начинает свой путь с древних времен, начиная с того момента, когда у людей появилась необходимость хранить и сохранять некоторые объекты, которые представляют не только материальные ценности, но и духовные, сакральные ценности [1]. Опыт проектирования в музейном деле наиболее важен при изучении примеров зданий и сооружений. В современном мире актуальна проблема проектирования и строительства зрелищных зданий, которые являются акцентом любого города. Имея мировой опыт проектирования музеев стоит отмечать и заимствовать некоторые точки в строительстве данных типов зданий. Поэтому в истории развития и строительства любого музея лежит в первую очередь немаловажный вклад в мировую историю.

Цель параграфа провести сравнительный анализ, а также найти основные отличительные черты проектирования в разных областях мира, понять типологию строения музеев, типы траекторий передвижений посетителей.

Национальный центр искусства имени Жоржа Помпиду в Париже: Национальный Центр искусства и культуры имени Жоржа Помпиду представляет собой многофункциональный культурный центр, который был построен в центре Парижа.

Уникальность его заключается в новаторстве конструктивной концепции самого музея. Для 70 годов прошлого столетия это был настоящий прорыв в архитектуре общественных и зрелищных зданий и сооружений. То, насколько проект Бобура был



рис-1. Фасад центра Помпиду

нетипичным для того времени, и насколько являлся смелой воплощенной идеей, основательно перевернуло многие взгляды на современную архитектуру. Данный проект является неким символом «разорванного шаблона» в музейном проектировании. Новаторство проекта центра Помпиду заключается в новом восприятии отношения внешнего и внутреннего пространства.

Активное взаимодействие интерьеров центра с окружающей его городской средой приводит к пониманию архитектурного памятника как урбанистической структуры, свободно интегрирующийся в уже сформированную градостроительную ткань. Будучи местом наибольшей

концентрации посетителей, пространство музея выступает в роли ядра всей структуры. В то же время выставочный интерьер — это, прежде всего, коммуникативная,

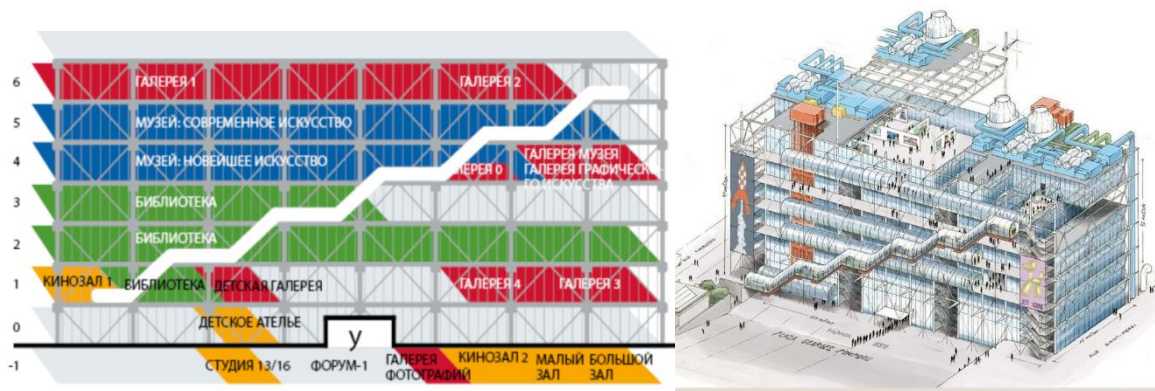


рис-2. Функциональное зонирование по фасаду центра Помпиду и изометрия.

информационно насыщенная среда, архитектурный образ которой в значительной степени раскрывается через музейную экспозицию [2].

Центр имеет восемь уровней. Частью центра Помпиду является Национальный музей современного искусства (Musée National d'Art Moderne) - один из крупнейших и самых посещаемых художественных музеев мира. Также в центре Помпиду находятся библиотеки, кинотеатры, концертные и выставочные залы, детская галерея, мастерские, магазины, ресторан, кафе и смотровые площадки на террасах верхних этажей. Помимо основной экспозиции в центре регулярно проходят временные выставки, мастер-классы, семинары, праздники, концерты, шоу, показы кинофильмов прочие мероприятия для всех возрастов и аудиторий [3].

Музей Гуггенхайма в Бильбао: Здание музея расположено на берегу реки Нервион, в самом центре города. Музей посвящен искусству 20 века и обладает внушительной коллекцией работ выдающихся мастеров новой эпохи. Это один из 6 филиалов, работающих от фонда Соломон Гуггенхайма. Здесь проводятся как постоянные экспозиции, так и временные выставки испанских и зарубежных художников [4].



рис-3. Фасад и план музей Гуггенхайма в Бильбао (1997г)

Само здание музея, было спроектировано американско-канадским архитектором Фрэнком Гери, который в свою очередь использовал немало новых технологий при проектировании музея. Фрэнк Гери всегда славился своими идеями революционной архитектуры, и в основном работал в стиле деконструктивизма. Это яркий пример того, как можно развить туристический интерес, и повысить инфраструктуру.

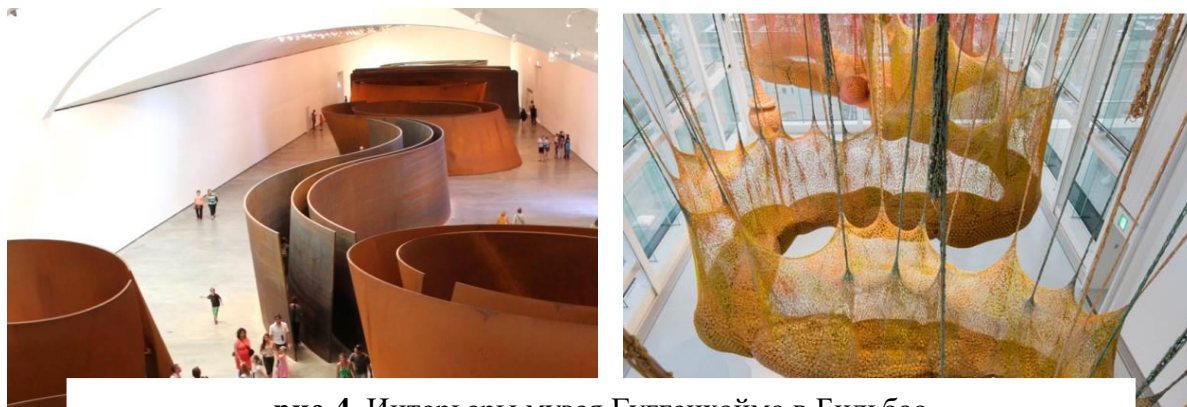


рис-4. Интерьеры музея Гуггенхайма в Бильбао

Здание имеет необычную искривленную форму, чем привлекает много внимания и восторженных взглядов. Фасады музея обшиты титановыми пластинами с золотым отливом, что делает здание еще более ярким.

Музей централизован вокруг атриума высотой около 55 метров, от которого в свою очередь расходятся 3 основных блока с анфиладами, площадь которых составляет 11 тысяч квадратных метров. В здании 3 основных экспозиционных этажа, с различными тематиками, и с различным временным ограничением.

На этажах применено несколько типов траекторий передвижения посетителей, от анфиладной, круговой, до специализированной, замкнутой траектории.

Музей в основном предназначен для временной и постоянной экспозиции картин, на 2 и 3 этажах выставляются именно картины. Но на 1 располагаются несколько мультимедийных залов, и инсталляции с применением современных технологий.

Музей Гуггенхайма в Бильбао одно из немногих доказательств теории Миса ван дер Роэ, что само здание музея также является постоянным экспонатом и действующей объемной экспозицией. Здание очень зрелищно, и конечно привлекает к себе много внимания, имеет объем разный с разных ракурсов. Именно поэтому музей настолько актуален в современном мировом опыте.

Национальный музей искусств 21 века: Музей был построен по проекту одной из самых известных архитекторов Захой Хаидид. По масштабу данный проект является самым крупным сооружением из всех ею спроектированных. По начальной задумке музей должен был представлять собой некий комплекс из пяти блоков, но в итоге в жизнь воплотилось только одно здание, в связи с чем архитектор назвала данный проект незавершенным.

Уникальность здания заключается в том, что команда архитекторов постаралась максимально спроектировать музей с окружающей застройкой и стилевыми качествами. Заха Хаидид добавила в уличную среду свою уникальность и деконструктивизм. Аскетичность в цветовой гамме, изогнутые в перспективе линии, а также большие стеклянные проемы.

Возведение спиралеобразной бетонной постройки площадью в 27 тысяч квадратных метров длилось 11 лет [5].

Здание музея привлекает внимание как формой, так и расположением. Оно буквально огибает под 90 градусов кампус казарм Монтелло. Форма музея сделана из неких переплетенных между собой лент, которые направлены в разные стороны, имеет 3 фасадные части. Основание, то есть 1 этаж музея почти полностью остеклен, тем самым придавая некую легкость всему этому сооружению.

Музей также включает в себя переходящие друг в друга бетонные объемы. Что немаловажно здание выполняет функцию пространственной связующей, и используется в качестве путей для пешеходов с одной линии на другую. На 2 этаже музея, вдоль бокового фасада спроектированы небольшие трапы и мостики.

Внутреннее пространство организовано вокруг двухъярусного атриума, соединяющего залы постоянной экспозиции и временных выставок, а также аудиторию, вестибюль, кафе и книжный магазин. Расположенные там переходы и лестницы —



рис-5. Фасад и план 1 этажа Национального музея искусств 21 века

пересекающиеся черные «ленты» — контрастируют со светлыми бетонными стенами. Выставочное пространство решено более нейтрально, его линии не отвлекают внимание от экспонатов [6].

Также в состав музея входят библиотека и медиатека, мастерские, помещения для учебы и отдыха, открытые пространства для проведения различных общественных мероприятий [6].

В музее организован линейный тип передвижения из одного помещения в другое, что хорошо направляет потоки посетителей по единой траектории.

Музей исламского искусства в Дохе: Музей исламского искусства был основан в ноябре 2008 года, а коллекцию, представленную в нем, начали собирать с 1980-х годов. В просторных залах на площади 45 тысяч м² экспонируются предметы искусства, привезенные в Катар из разных уголков мира – Центральной Азии, Египта, Испании, Турции, Пакистана, Сирии, Бахрейна, Саудовской Аравии, Ирака и Ирана. Это древние рукописи, текстиль, изделия из металла, ювелирные украшения и керамика [7].

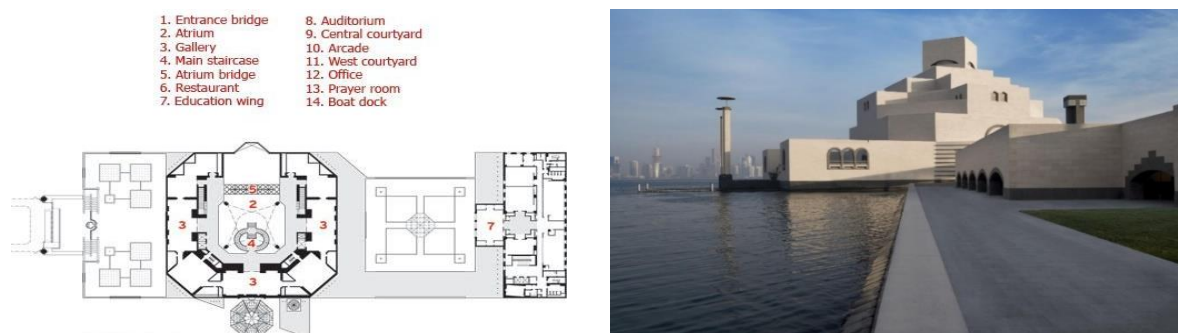


рис-6. План 2 этажа и перспектива музея исламского искусства в Дохе.

Архитектурный проект музея подготовил известный во всем мире архитектор – Ио Мин Пей, а возводили его турецкие строители [7].

Сооружение является некой иконой и яркой точкой в мировой истории проектирования, так как объединяет в себе вековые традиции и современные технологии, а также каноны исламской архитектуры.

Сам музей уникален расположением и генеральным планом. Здание размещается на некой платформе и окружено водой. Входная группа музея спроектирована следующим образом: первоначально посетители попадают в небольшой парк, который в свою очередь соединяется пешеходным мостом, который в свою очередь ведет к музею.

На генеральном плане музея, можно отметить, что территория острова делится условно на 4 части, что отлично организует поток посетителей. Попав в здание музея, можно перейти в наружный двор с зоной отдыха, различными пунктами питания и фонтанами. Также из здания музея можно перейти во внутренний двор, который оснащен прудами, магазинами и туристическими лавками. Внутренний двор несет объединительную функцию, то есть является общей зоной между музеем и библиотекой.

Здание музея состоит из различных кубических форм, которые облицованы известняком, благодаря чему отличаются восточными мотивами.

Гигантский центральный зал – атриум – освещается стеклянной стеной, обращенной в сторону моря. Пол атриума украшен розеткой из контрастного мрамора. От нее на второй этаж уходит двойная спиральная лестница [7].

С этажа на этаж посетители поднимаются по лестницам или с помощью лифтов. Выставочные залы расположены вокруг открытого атриума, что позволяет легко



рис-7. Минерал гипс «Роза пустыни».

ориентироваться в пространстве музея и организывает четкий маршрут передвижения посетителей.

Музей исламского искусства можно рассматривать как символ новой архитектуры азиатских стран. В его здании одновременно взаимодействуют друг с другом веяния старой исламской архитектуры и новые формы. Именно это и является прорывом, и тем самым привлекает посетителей.

Национальный музей Катара: Следующим одним из важнейших объектов архитектуры музеев Азии является Национальный музей Катара.

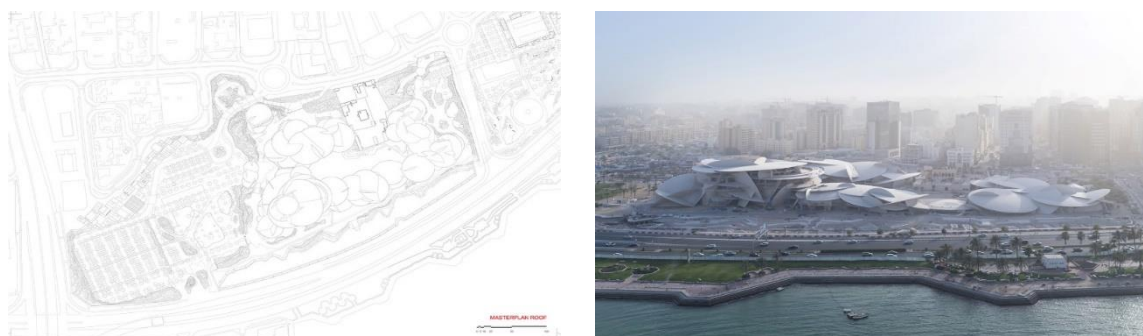


рис-8. План и перспектива Национального музея Катара.

Национальный музей также располагается в Дохе в 2 километрах от Музея Исламского искусства, но является огромной масштабной постройкой, и большой сенсацией для всего мира. Музей был построен по проекту французского архитектора Жана Нувеля.

Форма здания музея поражает своей архитектурой, и производит футуристичное и динамичное впечатление. Но при создании эскизов проекта архитектор Нувель вдохновлялся в свою очередь природными и органическими формами.

Данная структура и объем здания, были вдохновлены формой разновидности уникального минерала, который в большей части можно встретить в пустынной местности. Минерал в своих очертаниях имеет сходство со строением бутона розы, благодаря чему и получил название «Роза пустыни».

Музейный комплекс состоит из огромных дисков разного диаметра, которые являются одновременно и опорой, и элементами выдающегося дизайна. Диски закрывают пространство между галереями и образуют внутренний двор. Крыша музея состоит из 76000 панелей, которые выполнены в 3600 различных формах и размерах. Расстояние от

входа до галереи составляет около 1500 метров. По всей территории музея имеется система вентиляции из-за жаркого климата [8].

Структура музея делится на несколько частей, одной из которых является экспозиция, которая в свою очередь подразделяется на 3 части: «Начало», «Жизнь в Катаре» и «Современная история Катара». Уникальностью экспозиционной среды музея является ее многообразие и бионичность. Выставочная область музея состоит из 11 галерей, которые оснащены мультисенсорной средой, включающая в себя различные артефакты, проекции, инсталляции.

Важным основанием в проекте Национального музея Катара является некий диалог между историей и новшеством. Архитектор Жан Нувель в своем проекте смог объединить совершенно разные и особенно уникальные среды. Кульминацией галерейного пути является восстановленный дворец шейха Абдаллы ибн Джасима Аль Тани.

Среди множества самых различных экспозиций можно отметить, коллекции традиционной одежды и различной утвари, также украшения, коллекции оружия, изделия из камня, а также произведения искусства.

Также во внутренней среде Национального музея располагается огромный аквариум, разделенный на два уровня: на первом уровне обитают древние виды морских жителей, а на втором – нынешние обитатели Персидского залива.

В экспозицию, созданную на основе консультаций как с местными, так и с зарубежными экспертами, вошли экспонаты из области естественной истории и археологические находки, собранные в ходе полевых исследований. Одиннадцать иммерсивных галерей рассказывают историю страны от времени формирования Катарского полуострова до сегодняшнего дня [9].

Немаловажно уделить внимание организации внутренней среды музея, и тому, каким способом устроено внутреннее передвижение посетителей и гостей музея. Расчет точной траектории и путей передвижения внутри среды один из самых главных факторов

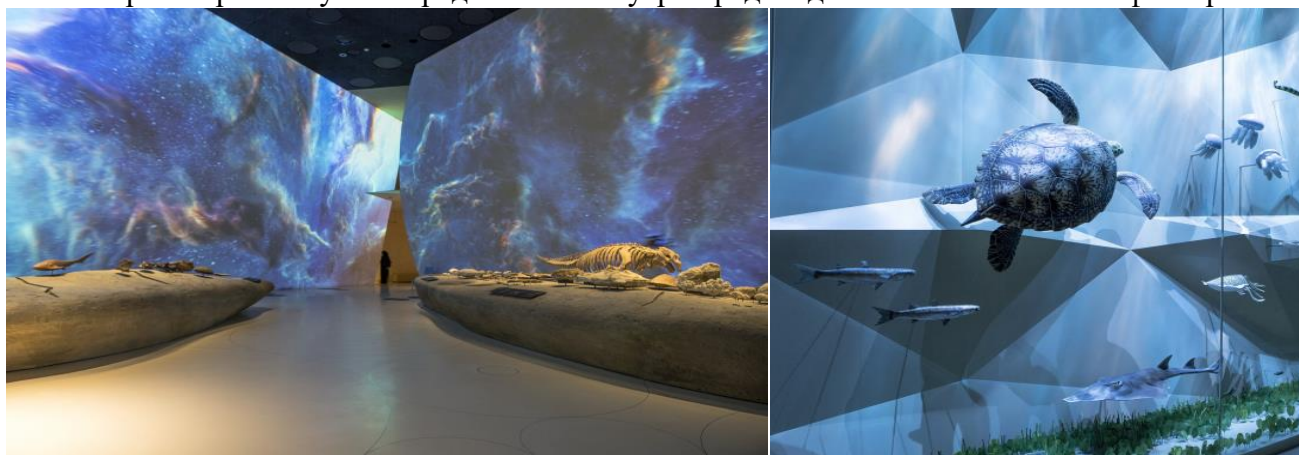


рис-9. Экспозиционное пространство в Национальном музее Катара.

произведения впечатления на посетителей. В наше время мало кому интересно переходить от одной картины к другой и так далее. Вопрос в том каким образом организовать экспозицию так, чтобы посетитель не терял интереса в течение всей экскурсии. Национальный музей Катара является ярким примером того, каким образом можно работать с пространством, и как по-разному его можно организовывать. Внутренняя часть

музея организована так, что одно пространство переходит в другое, а затем в третье, а экспозиции сами направляют поток посетителей.

Галереи расположены в свободном хронологическом порядке, начиная с выставки, посвященной естественной истории пустыни и Персидского залива, затем переходя к историческим экспонатам, рассказывающим об артефактах культуры бедуинов, войне племен, рождении государства Катар и открытии нефти. Эти тематические выставки и инсталляции представляют собой мультимедийные репрезентации отобранных предметов из коллекции музея. Выставки включают произведения искусства, фотографии, видео, снимки и инсталляции со всего мира.

В настоящее время в этих коллекциях хранится около 8 000 предметов, включая археологические артефакты, архитектурные элементы, дома наследия и предметы путешествий. Среди предметов коллекций - текстиль и костюмы, ювелирные изделия, предметы декоративно-прикладного искусства, книги и исторические документы. Коллекции включают археологические артефакты и архитектурные элементы.

ВЫВОДЫ

Обзор мирового опыта музейной архитектуры предоставил обширную информацию об интересных и необычных решениях в дизайне музейных зданий, их интеграции в городскую среду и окружающий ландшафт.

Рассмотрение архитектуры музеев и ее эволюции позволяет делать вывод о том, что она постоянно изменяется и эволюционирует в зависимости от технологий и потребностей общества, что в свою очередь накладывает отпечаток на появление новых форм и концепций в музейной архитектуре.

Более того, архитектура музеев является неотъемлемой частью национальной и культурной идентичности, поскольку здания музеев могут быть не только местом хранения национального наследия, но и символизировать богатство культуры и народных традиций. Таким образом, развитие музейной архитектуры контролируется не только технологическими возможностями и потребностями общества, но и формированием национальной идентичности.

Источники:

1. Исламова, Ш. Историческое формирование музеев, их развитие и планировочные особенности. / Ш. Исламова, Т. Хидоятов. — Текст : непосредственный // A.C.D. The scientific-practical journal of architecture, construction and design. — 2022. — № 2. — С. 83-86.
2. Микаелян, М. П. Три музейных десятилетия. Архитектура и экспозиция музеев современного искусства 1970-х и 1990-х годов. / М. П. Микаелян. — Ставрополь : Логос, 2021. — 71 с. — Текст : непосредственный.
3. Клаос, Ю. Центр Помпиду, Париж (Centre Pompidou), с музеем современного искусства и смотровой / Ю. Клаос. — Текст : электронный // <https://life-globe.com> : [сайт]. — URL: <https://life-globe.com/tsentr-pompidu-pariz/>
4. Музей Гуггенхайма в Бильбао. — Текст : электронный // <https://sunnyandalucia.com> : [сайт]. — URL: <https://sunnyandalucia.com/novosti/post/muzej-guggenhajma-v-bilbao>
5. Национальный музей искусств XXI века. — Текст : электронный // <https://ru.wikipedia.org> : [сайт]. — URL: [https://ru.wikipedia.org/wiki/Национальный музей искусств XXI века](https://ru.wikipedia.org/wiki/Национальный_музей_искусств_XXI_века)

6. Музей XXI века. — Текст : электронный // archi.ru : [сайт]. — URL: <https://archi.ru/world/20351/muzei-xxi-veka>
7. Музей исламского искусства (Museum of Islamic Art). — Текст : электронный // wikiway.com : [сайт]. — URL: <https://wikiway.com/qatar/dokha/muzei-islamskogo-iskusstva/>
8. Национальный музей Катара. — Текст : электронный // www.tourister.ru : [сайт]. — URL: <https://www.tourister.ru/world/asia/qatar/city/doha/museum/32236>
9. Г. Харрис. Чем удивляет новый Национальный музей Катара / ХАРРИС ГАРЕТ. — Текст: электронный // www.theartnewspaper.ru : [сайт]. — URL: <https://www.theartnewspaper.ru/posts/6744/>
10. Kosimov, I. (2018). Gallery of the dam to keep the entrance of the precipitation and washing to remove sediment, water reservoirs accumulated precipitation pipeline cleaning methods. Role of the using innovative teaching methods to improve the efficiency of education. Россия. Г. Москва-2018.
11. Хасанов, А. Н., Аббасова, Р. К., & Маърибович, Қ. И. (2022). КАСБ ҲУНАР МАЖМУАЛАРИНИНГ ПАЙДО БЎЛИШ ТАРИХИ (ФАРҒОНА ВОДИЙСИ МИСОЛИДА). Journal of new century innovations, 19(1), 198-204.
12. Maribovich, Q. I. (2023). Architectural Improvement of Professional Centers. Nexus: Journal of Advances Studies of Engineering Science, 2(3), 85-91.
13. Madamiovna, K. D., & Maripovich, K. I. (2023). The Role of Towns and Baths in Community Life And. European Journal of Contemporary Business Law & Technology: Cyber Law, Blockchain, and Legal Innovations, 1(2), 39-42.
14. Ozodovich, H. A., & Maribovich, Q. I. (2022). Improving the Design of Youth Innovative-Creative and Development Scientific Centers. Eurasian Scientific Herald, 7, 72-76.
15. Dedakhanov, B., & Kasimov, I. (2022). ANCIENT ARCHITECTURE OF THE FERGHANA VALLEY FEATURES OF FORMATION AND DEVELOPMENT (ON THE EXAMPLE OF CIVIL ARCHITECTURE AND URBAN PLANNING). Science and innovation, 1(C6), 278-284.
16. Ozodovich, H. A., Maribovich, Q. I., & Zarina, B. (2023). KASBGA YO'NALTIRISH MARKAZINI INNOVATSION LOYIHASI TAKLIFI "KIDZANIA JOB WORLD IN TASHKENT". PEDAGOG, 6(1), 120-129.
17. Maribovich, Q. I. (2022). Scientific Proposals for Architectural Improvement of Engineering Centers. Nexus: Journal of Advances Studies of Engineering Science, 1(6), 59-63.
18. Хасанов, А. О., & Қосимов, И. М. (2023). ЎЗБЕКИСТОН ШАРОИТИДА КАСБГА ЙЎНАЛТИРИШ МАРКАЗЛАРИНИ АРХИТЕКТУРА ТАКЛИФИ. Journal of new century innovations, 21(1), 144-150.
19. Хасанов, А. О., & Қосимов, И. М. (2023). ЖАМИЯТНИ РИВОЖЛАНТИРИШДА КАСБГА ЙЎНАЛТИРИШ МАРКАЗЛАРИНИ ЛОЙИХАЛАШНИ ОПТИМАЛЛАШТИРИШ. Journal of new century innovations, 21(1), 136-143.